



Smartmi Evaporative Humidifier

Przeczytaj uważnie niniejszą instrukcję przed użyciem i zachowaj ją do wykorzystania w przyszłości.

Instrukcje bezpieczeństwa

Obsługa:

- Przed przeniesieniem urządzenia należy je wyłączyć i odłączyć z prądu.
- Przed przeniesieniem urządzenia należy opróżnić zbiornik na wodę.

Instalacja:

- Aby uniknąć porażenia prądem elektrycznym i pożaru, należy zainstalować urządzenie zgodnie z dostarczoną instrukcją
- Kabel zasilający należy podłączyć dopiero po zakończeniu ustawiania urządzenia.

Kabel zasilający , aby uniknąć ryzyka pożaru, wstrząsu lub uszkodzenia:

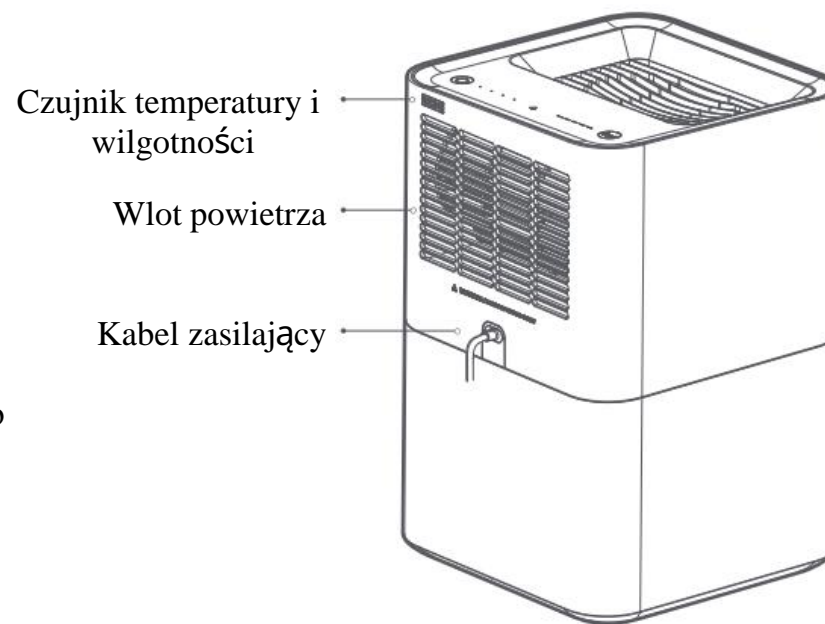
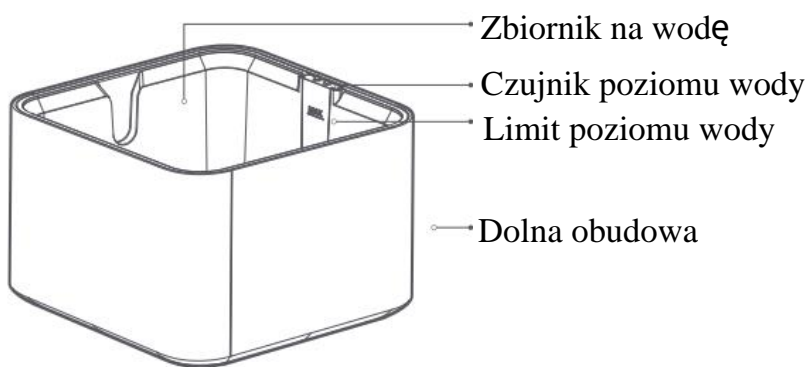
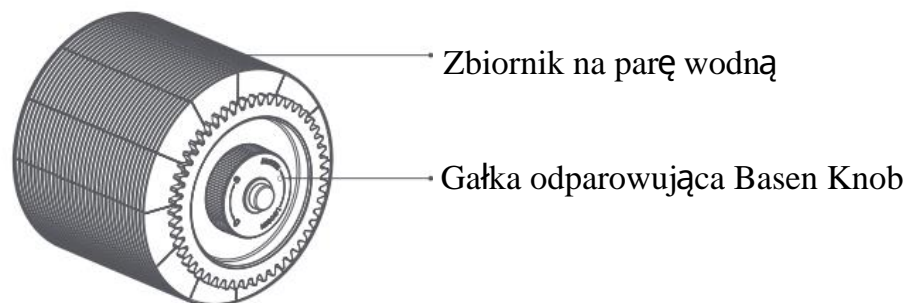
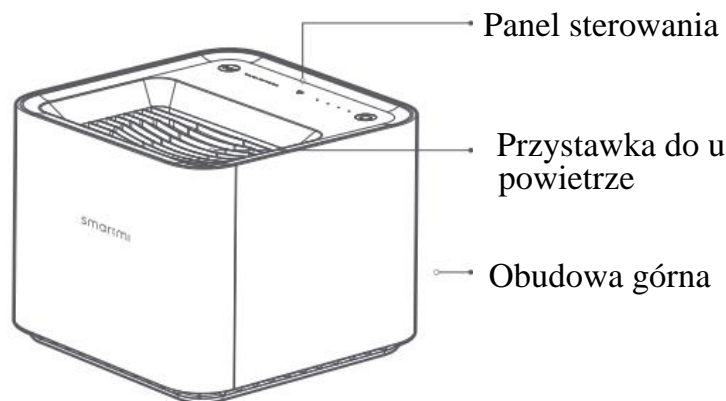
- Podłączyć kabel zasilający do odpowiedniego gniazda.
- Nie ciągnąć ani nie rozciągać kabla zasilającego.
- Odłączyć kabel zasilający przed wykonaniem czynności konserwacyjnych lub przeniesieniem urządzenia.
- Jeśli kabel zasilający jest uszkodzony, wyślij go do producenta lub zakładu naprawczego, który zostanie wymieniony przez serwis.

Podczas pracy:

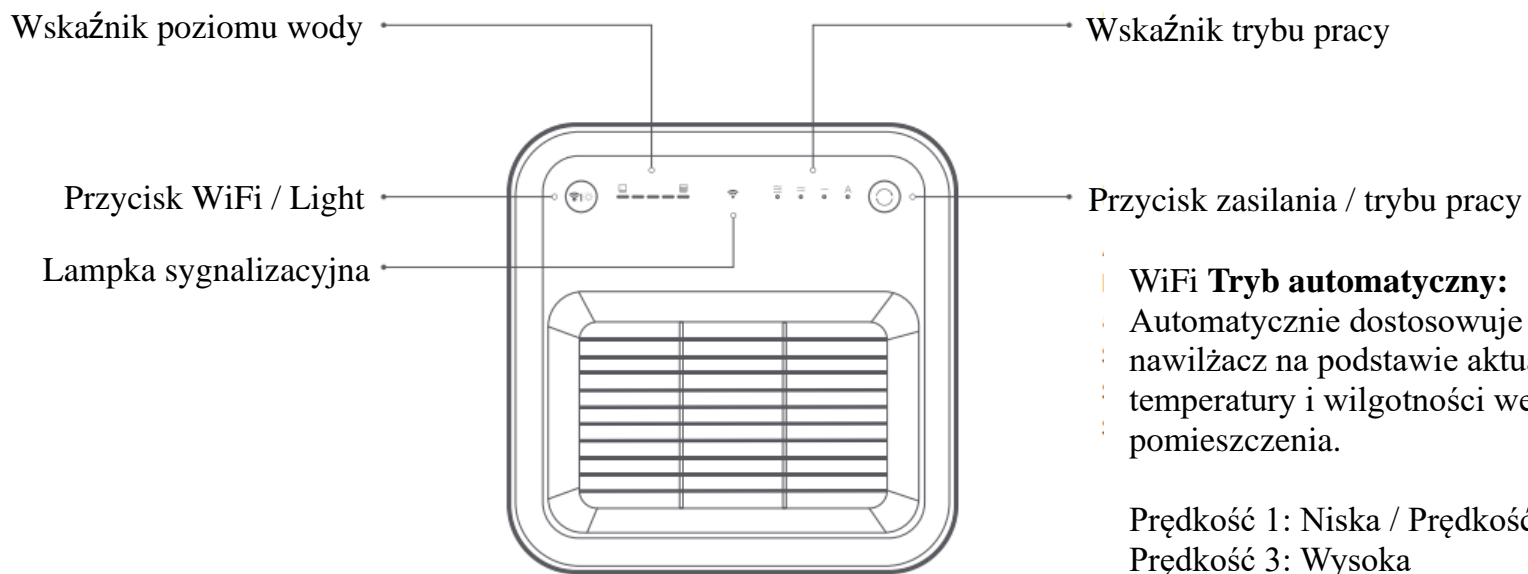
- Jeśli produkt zaczyna wydawać dziwny dźwięk, zapach lub robi się bardzo gorący, natychmiast zaprzestań używania.
- Nie wkładać palca lub innych obcych przedmiotów do osłony ochronnej, kratki wylotowej, wylotu, gniazd zasilania.
- Nie pozwól, aby włosy lub luźne gwinty wpadły w otwory wlotowe lub wylotowe.
- Nie należy siadać ani opierać się na urządzeniu.
- Należy zapewnić odpowiednią wentylację, gdy urządzenie jest używane obok domowych urządzeń gazowych (takich jak piece gazowe lub) w celu uniknięcia zatrucia tlenkiem węgla.
- Jeśli alarm przestanie działać, może to być spowodowane gromadzeniem się wody w górnej obudowie. Nie spowoduje to wpływu na użytkowanie. Powinien on wznowić normalną pracę po odparowaniu wody.

Opis produktu :

Oczyszczacz i nawilżacz Smartmi 2w1 nawilża za pomocą odparowania, dzięki czemu nie wytwarza widocznej mgły.



Instrukcje panelu sterowania:



WiFi Tryb automatyczny:

Automatycznie dostosowuje się nawilżacz na podstawie aktualnej temperatury i wilgotności wewnątrz pomieszczenia.

Prędkość 1: Niska / Prędkość 2: Średnia / Prędkość 3: Wysoka

Wskaźnik poziomu wody		Wskaźnik trybu pracy	
Status diody	Poziom wody	Status diody	Aktualny tryb pracy

Wskaźnik poziomu wody

Status diody

Poziom wody

	Water Level < 10%
	$10\% \leq$ Water Level < 40%
	$40\% \leq$ Water Level < 60%
	$60\% \leq$ Water Level < 80%
	$80\% \leq$ Water Level < 100%
	Water Level 100%
	Over Max Water Level

On Blinking Off

Wskaźnik trybu pracy

Status diody

Aktualny tryb pracy

			A	
				Automatic Mode
				Speed 1: Low
				Speed 2: Medium
				Speed 3: High
	On		Off	

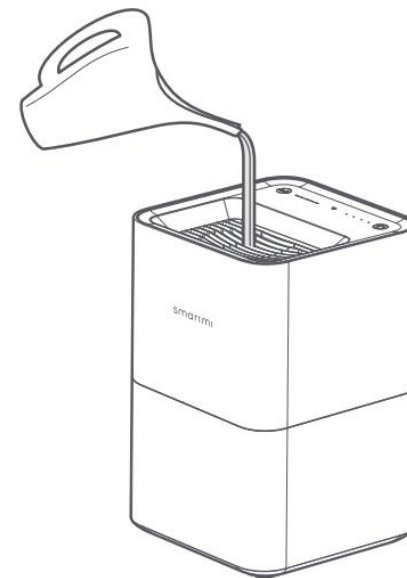
Dodawanie wody

Odpowiednia woda: Woda z kranu, woda mineralna, woda oczyszczona

1. Uzupelnianie wody przez otwór do napełniania.

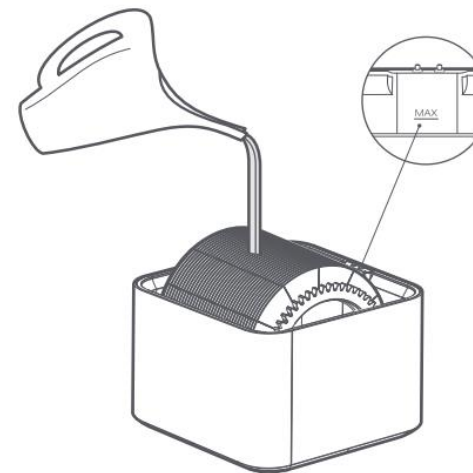
Wody można dodawać bezpośrednio przez port uzupełniania wody podczas gdy nawilżacz jest włączony. Woda spływa do zbiornika a wskaźnik poziomu wody zmienia się aby odzwierciedlić ilość dodanej wody. Zatrzymaj się, gdy wszystkie światła są włączone.

Uwaga: Jeśli napełnisz powyżej maksymalnego poziomu wody, wskaźnik poziomu wody zacznie migać i urządzenie wyda sygnał ostrzegawczy, woda powinna zostać natychmiast przestać być nalewana.



2. Dodawanie wody do zbiornika na wodę.

Podnieś górną połowę nawilżacza i bezpośrednio dodaj wodę do zbiornika. Zwróć uwagę, aby nie napełniać przekroczenia wskaźnika maksymalnego poziomu wody.



Włączanie i wyłączanie urządzenia oraz zmiana trybów pracy

Naciśnij przycisk zasilania / trybu, aby włączyć urządzenie. Przy pierwszym uruchomieniu urządzenia domyślnie ustawione jest następujące ustawienie : tryb automatyczny. Można ponownie nacisnąć przycisk aby zmienić tryby. Przytrzymanie przycisku przez 2 sekundy spowoduje, że wyłączy urządzenie.

Uwaga: Nawilżacz nie włączy się, jeśli poziom wody w zbiorniku jest niższy od minimalnego poziomu wody. Będziesz musiał dolać wody, aby włączyć maszynę.

Tryb suszenia powietrza

Uwaga: Można włączyć lub wyłączyć tryb osuszania powietrza (Air Dry mode) przez aplikację Mijia.

Jeśli tryb Air Dry jest włączony:

Gdy poziom wody spadnie poniżej 10%, nawilżacz będzie działał przez około 8 godzin, aby wysuszyć zbiornik wody, unikając w ten sposób dziwnych zapachów spowodowanych przez stojącą wodę.

Jeśli tryb Air Dry jest wyłączony:

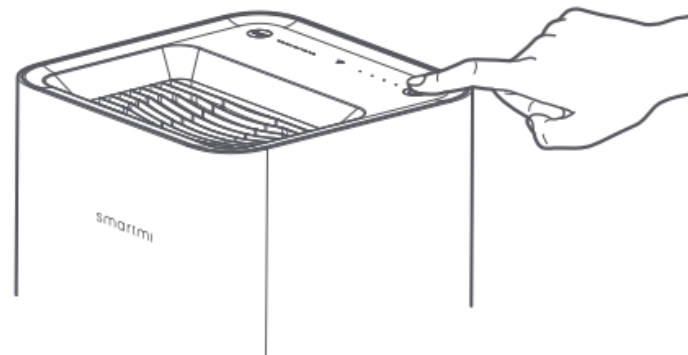
Kiedy poziom wody spada poniżej 10%, nawilżacz automatycznie wyłączy się.

Regulacja jasności

Naciśnij przycisk Wi-Fi / Light, aby ustawić jasność pomiędzy wysokim, niskim i wyłączonym.

Szybka konfiguracja

Ten produkt jest kompatybilny z platformą Mijia Smart. Nawilżacz może być kontrolowany przez aplikację Mi Home



Korzystanie z sieci Wi-Fi

Jeśli telefon nie jest w stanie połączyć się z oczyszczaczem, naciśnij i przytrzymaj zarówno przycisk Wi-Fi / Light, jak i przycisk Przycisk Power / Mode przez 5 sekund. Kiedy usłyszysz sygnał dźwiękowy, sieć Wi-Fi została pomyślnie zresetowana.

Naprawa i instalacja

Wyłączyć nawilżacz i odłączyć kabel zasilający przed czyszczeniem urządzenia.

Czyszczenie zbiornika na wodę

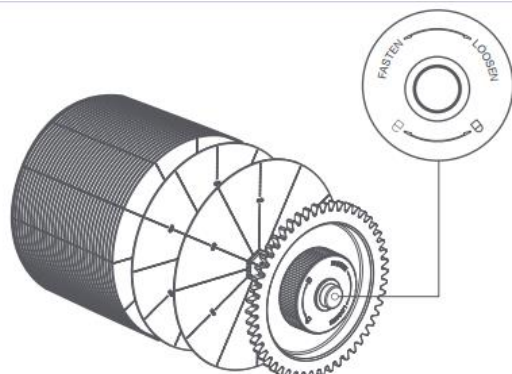
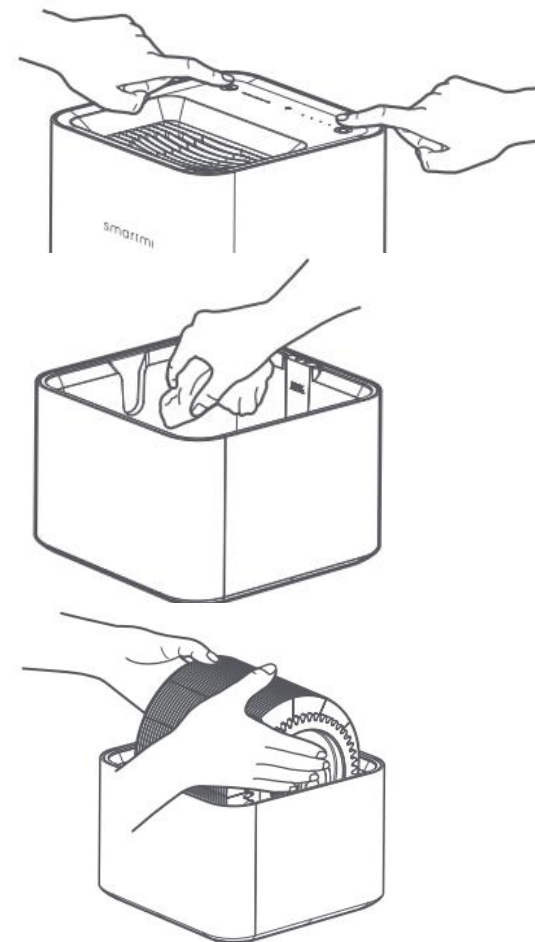
Zbiornik na wodę można spłukać czystą wodą, lub wytrzeć miękką ściereczką

Uwaga: Jeśli często używasz nawilżacza, zalecamy czyszczenie raz w tygodniu.

Czyszczenie basenu zbiornika wody

Należy wyjąć zbiornik do odparowywania i użyć miękkiej szmatki do wycierania lub przepłukać w umywalce czystą wodą.

Jak pokazano poniżej, można przekręcić pokrętkę na na dyskach, aby usunąć poszczególne w celu dokładnego wyczyszczenia.



Specyfikacja :

Nazwa	Smartmi Evaporative Humidifier	Napięcie znamionowe	100-240V	Pojemność	4l
Model	CJXJSQ02ZM	Częstotliwość znamionowa	50/60Hz	Współczynnik nawilżania	240ml/h
Wymiary	240 240 363mm	Moc znamionowa	8W	Zasilanie sieciowe w trybie czuwania	< 2.0W
Waga netto	4,3kg	Głośność	≤ 47dB(A)	WiFi	Wi-Fi IEEE 802.11 b/g/n 2.4GHz
Waga brutto	5,1kg	Rodzaj produktu	Nawilżacz ewaporacyjny		



homespot.

Instrukcja pobrana ze strony homespot.pl